
합격자 안내사항



앞으로의 절차

1

잔고증명서
제출

>>

2

등록금
납부

>>

3

표준입학
허가서 수령

4

비자
신청

>>

5

수강
신청

>>

6

해외 입국자만 해당
입국 &
외국인
등록신청

>>

원본 서류 제출

- 학위 인증서 등 서류 미제출자 및 원본 미제출자는 제출 필요
- 제출기한
- 8월 26일까지
- 제출방법
 - 우편 제출(원본 제출)
 - 이메일로 스캔 파일만 제출하는 것은 인정하지 않음
- 주의사항
 - 모든 서류를 제출하기 전에는 표준입학허가서는 수령 불가
 - 기한 안에 모든 서류를 제출하지 않은 경우 합격 취소

잔고증명서 제출

- 제출서류
 - 18,000USD 또는 21,000,000원 이상의 은행잔고증명서
- 해외체류자
 - 본인 또는 부모 명의의 계좌 잔고증명서
 - 제출기한 : 7월 15일 까지 제출
 - * 각 국 대사관마다 요구하는 잔고증명서의 기준이 다르기 때문에, 사전에 반드시 현지 대한민국대사관 기준 확인 후 잔고증명서 발급
- 국내체류자
 - 본인 명의의 한국 은행 계좌만 가능함
 - 발급시기 : 8월 1일 이후 발급
 - 제출기한 : 8월 26일 까지 제출
- 주의사항
 - 잔고증명서는 2장을 발급 받아 1장은 전북대, 1장은 비자 신청 시 제출
 - 은행잔고증명서 등 모든 서류를 제출하기 전에는 표준입학허가서 수령 불가

[Form 3] 지도예정교수 등록금 및 체재비 지원확인서

- ★ 2022.05.16일자로 법무부 규정 "외국인 유학생 사증발급 지침"에 따라, "[Form 3] 지도예정교수 등록금 및 체재비 지원확인서"는 외국인 유학생 비자발급을 위한 재정능력입증 서류로 불인정
⇒ [Form 3] 제출 지원자는 모두 잔고증명서 다시 제출
★★ 잔고증명서 미제출자는 표준입학허가서 수령 불가

	해외체류자	국내체류자
잔고	18,000 USD 또는 21,000,000 KRW	18,000 USD 또는 21,000,000 KRW
계좌주	본인 또는 부모 명	본인 명
발급시기	-	2022. 8. 1 이후
제출기한	2022. 7.15 까지	2022. 8.26 까지

등록금 납부

■ 납부기간

- [1차] 2022. 7. 6(수) ~ 7. 8(금)
- [2차] 2022. 7.25(월) ~ 7.27(수)
- [3차] 2022. 8.17(수) ~ 8.19(금)

* 위 기간 중 원하는 기간에 납부

* 단, 해외에서 비자를 신청할 예정인 학생들은 가능하면
1차 기간에 납부

■ 납부방법

- 1) 등록금고지서 출력 (<http://all.jbnu.ac.kr/jbnu/euro/>)
- 2) 계좌번호 및 금액 확인 후 입금

* 자세한 납부 방법은 추후 안내

■ 주의사항

- 기한 안에 등록금을 납부 하지 않으면 합격 취소
- 등록금을 납부한 이후에만 표준입학허가서 수령 가능

성적우수장학금

- **학업 성적 및 언어성적**이 우수한 학생 중 선발
 - 학업 성적 : 직전 과정의 최종 평균 점수로 계산
 - 언어성적 : 기존에 제출한 성적으로 계산
- 지급대상
 - **전일제 학생으로 한국 및 해외에 직업이 없이 학업만 하는 신입생 (편입생 수령 불가)**
- 제출서류
 - ① **국내거주자** : 국민건강보험 자격득실확인서
 - ② **해외거주자** : 전일제 확인서(서식1)
 - * **제출기한** : 6.30(목) admissiong@jbnu.ac.kr 메일 제출
 - * 현재 직업이 있는 학생은 지급 대상이 아니므로 제출하지 않아도 됨
- 지급시기 : 등록금 납부 시 감면 처리
- 주의사항
 - **추후 직업이 있는 것으로 확인이 되는 경우 지급된 장학금은 전액 환수**
 - **교수님이 주는 연구장학금과 함께 받을 수 없음**

표준입학허가서

■ 표준입학허가서?

- 표준입학허가서는 전북대학교에서 합격을 허가한다는 증명서류로
비자 발급 시 필수 제출 서류임

■ 수령 가능일

- 모든 서류 제출 및 등록금 납부 후

■ 수령 방법

- ① 해외거주자 : 우편 송부 (EMS)
 - ② 국내거주자 : 우편 송부 또는 국제협력부 방문수령
- 입학지원서의 주소로 우편 발송 예정
 - 주소 변경자는 아래 내용을 admissiong@jbnu.ac.kr으로 발송
 - 우편번호 :
 - 주소(해외거주자-영어, 국내거주자-한글):
 - 핸드폰 번호 :

■ 주의사항

- 모든 서류를 제출하고 등록금 납부를 한 경우에만 표준입학허가서를
받을 수 있음

비자 신청

■ 해외거주자

- 제출서류 : 각 국 한국대사관에 문의해서 신청서류 확인
- * 표준입학허가서, 사업자등록증은 스캔파일 및 원본 우편 발송예정
- 신청기간 : 표준입학허가서 수령 후 즉시 신청
- 발급기간 : 약 2주 ~ 1달 이상 소요
- * 코로나19로 인해 비자 발급이 오래 걸릴 수 있으므로,
미리 서류를 준비한 후 최대한 빨리 신청

■ 한국거주자

- 신청기간 : 8월 넷째 주 (정확한 일정 추후 재안내)
- 신청장소 : 국제협력부
- 제출서류 : 신청서, 수수료, 등록증, 사진, 여권 복사, 등록금납입증명서,
표준입학허가서, 잔액증명서 등
- * 자세한 서류는 추후 안내

항공권 구입

해외 거주자만 해당

■ 항공권 구입

- 8월 26일 이전 한국 도착 항공권 구입 권장

* 개강일 : 9월 1일

* 개강 후 수업의 25%이상을 출석하지 않은 경우 무조건 F를 받게 됨
따라서 개강일 이전에 입국하도록 할 것

■ 주의사항

- 항공권 구입 후 admissiong@jbnu.ac.kr으로 입국정보 발송

- 48시간 이내 발급된 PCR음성확인서가 있는 자만 항공기 탑승 가능

- 인천공항에서 전주까지는 공항리무진버스/KTX를 이용해서 스스로 이동
(학교에서 단체 픽업을 진행하게 되는 경우 추후 공지 예정)

- 입국 후 3일 이내에 전주시 보건소 방문 PCR검사 필요

■ 외국인등록

- 입국 90일 이내에 외국인등록절차를 완료하고 외국인등록증을 만들어야함

- 필요서류 준비 후 국제협력부 방문 신청

기숙사

■ 신청방법

- 입학지원서에서 선택한 곳으로 자동 신청됨
- 기숙사 신청 사항을 변경하고 싶은 경우 7.15(금)까지 이메일 발송
- 함께 살고 싶은 룸메이트가 있는 경우에도 이메일 발송(룸메이트 학번 포함)

■ 기숙사 종류

건물	캠퍼스	식사	비용(/학기)
참빛관	전주	식사 포함	약 1,100,000원
대동관 (남) 평화관 (여)	전주	식사 포함	약 1,100,000원
	전주	식사 미포함	약 450,000원
혜민관	전주	식사 미포함	약 600,000원
웅비관	익산	식사 미포함	약 450,000원
청운관	익산	식사 미포함	약 630,000원

■ 납부기간 : 7월 마지막 주(예정)

■ 입주기간 : 8월 마지막 주(예정)

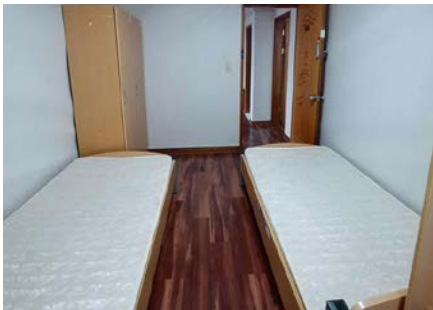
- 주의사항 : 현재 한국에 체류중인 경우 결핵진단서 제출 필요
 - 학교 보건소에서 결핵 검사 시 결과가 생활관으로 자동 전달됨(약 5천원)

기숙사

■ 참빛관



■ 용비관

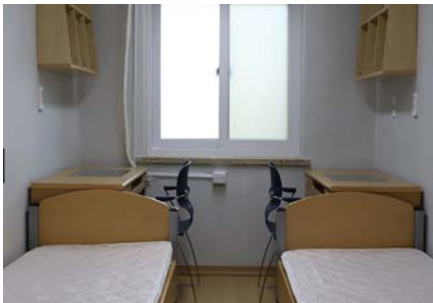


기숙사

- 대동관



- 평화관



국민건강보험

■ 국민건강보험?

- 한국 건강보험제도로 모든 외국인은 필수로 국민건강보험에 가입해야함

■ 가입방법

- D-2비자 외국인등록 완료 후 **자동가입**

- 재입국자의 경우 재입국일을 기준으로 가입

■ 보험료(선납)

- 매 월 131,790원. **단! D-2비자 유학생은 할인을 받을 수 있음**

- 2022.3 ~ 2023.2 : 60% 할인, 52,720원 납부/월

- 2023.2 ~ : 50% 할인, 65,900원 납부/월

* 위 금액은 달라질 수 있습니다.

■ 납부방법

- 고지서 확인 후 해당 계좌로 이체 (고지서는 우편, 문자, 이메일로 발송)

■ 주의사항

- 보험 미가입시 비자연장이 불가능

- 보험에 가입한 경우 2년마다 1회의 무료 건강검진 가능

- **가족이 있는 경우 대표자 1명만 가입을 해도 됨(관련서류 제출필요)**