

---

# 2024年春季 大学院 合格者 注意事項

---



# 合格之后的程序

1

提交  
存款证明书

>>

2

缴纳学费

>>

3

领取  
入取通知书

4

>>

申请签证

>>

5

选课

>>

6

入境 &  
外国人入境  
登录申请

仅限从海外  
入境的学生

# 提交原材料

分类	提交期限
· 提交扫描件的申请者	2024. 1.12.(星期五)
· 应届毕业生的学位相关文件 (原件) · 全北大学语言学堂在校生语言学堂结业证 · 语言考试报名证提交者最终语言成绩证明书	2024. 2.23.(星期五)

## ■ 提交方法

- 邮寄 (提交原件)
- 电子邮件发送的扫描件不予认证

## ■ 注意事项

- 未提交所有材料之前，无法收到入取通知书
- 未在指定时间内提交所有材料者，取消入学

# 提交存款证明书

## ■ 提交材料

- 13,000USD 或者 16,000,000韩元以上的银行存款证明书

类别	海外材料提交者	国内材料提交者
账户名	本人或者父母的名	本人名
银行	本国银行账户可以	韩国银行账户
提交时间	截止日30日以内发放的有效证件为准	2024. 2. 1.(星期四)以后
提交期限	2024. 1.12.(星期五)结束	2024. 2.23.(星期五)结束

## ■ 注意事项

- 各国大使馆所要求的存款证明书的标准都不同，  
一定要提前与在本地的韩国大使馆确认存款证明的要求之后，  
再去银行办理存款证明
- 请开两张，一张提交至全北大学，另外一张办理签证用
- 未提交存款证明书等所有材料，将无法领取入取通知书

# 缴纳学费

## ■ 缴纳时间(学费支付时间表计划于12月底重新公布)

- [第一次] 2024. 一月第一周(预定)
- [第二次] 2024. 一月第三周(预定)
- [第三次] 2024. 二月第三周(预定)

\* 以上时间中三选一，缴纳学费即可

但是，在海外要办理签证的学生，尽量在第一次的时候缴纳学费

## ■ 缴纳学费方法

- 1) 打印学费单子 (<https://fees.jbnu.ac.kr/fees/index.do>)
- 2) 确认银行账号和金额以后缴纳

\* 具体缴纳方法日后通知

## ■ 注意事项

- 未在指定时间内缴纳学费时，入学将被自动取消
- 缴纳学费的学生才可收到入取通知书

# 成绩优秀奖学金

## ■ 学习成绩和语言成绩优秀的学生中选拔

- 学习成绩：按照上学期课程的最终平均成绩来计算
- 语言成绩：按照已经提交过的语言成绩来算

\* 语言成绩比已经提交过的证明书上的分数有所提高时，请在 **2023年12月29日(周五)** 之前重新提交

## ■ 给予对象 \*插班生除外

- 在韩国和海外没有工作者，是全日制学生 ( 新生 )

## ■ 提交材料

类别	在海外的学生	在韩国的学生
提交文件	全日制学生确认书 (检查附件)	国民健康保险资格得失确认书
提交时间	-	2023. 12. 22.(星期五)以后
提交期限	2023. 12.29.(星期五)截止	
提交方法	<a href="mailto:admissiong@jbnu.ac.kr">admissiong@jbnu.ac.kr</a> 邮件提交	

## ■ 注意事项

- 支付日期: 缴纳学费时进行减免处理
- 如果发现在韩国或者海外有工作时, 所有已得奖学金都需全额返还
- 与教授提供的研究奖学金不可重复领取

# 入取通知书

## ■ 入取通知书是?

- 入取证明书是证明全北大学允许入学的文件, 办理签证的必需材料

## ■ 可领取日期

- 在提交所有材料, 并缴纳学费之后

## ■ 领取办法

### ① 在海外的人 : 邮寄 (EMS)

- 将邮寄发送至入学申请书上填写的地址
- 若要更换地址 · 请写好一下内容发邮件至 [admissiong@jbnu.ac.kr](mailto:admissiong@jbnu.ac.kr)
  - 邮编 :
  - 地址(英文) :
  - 手机号码:

### ② 在韩国的人 : 到国际协力部领取

## ■ 注意事项

- 提交所有的材料并且缴纳完学费的学生才能收到入取通知书

# 办理签证

## ■ 在海外的学生

- 提交材料：办理签证时，需要跟当地的韩国大使馆确认
  - \*将会给你邮寄入取通知书和从业者登陆证和其扫描件
- 办理申请日：收到入取通知书后，立刻办理
- 办理时间：需要两个星期~一个月以上时间进行办理
  - \* 由于疫情的原因，办理签证可能需要很长的时间，因此提前准备好材料，尽快申请

## ■ 在韩国的学生

- 申请期间：2024年1月第四周
- 申请地点：国际协力部
- 提交材料：申请书, 手续费, 登陆证, 照片, 护照复印件, 学费缴纳证明书, 入取通知书 · 银行存款证明
  - \* 务必访问国际协力部咨询有关签证的材料



# 机票购买

仅限在海外的学生

## ■ 购买机票

- 建议买2024年2月29日 (星期四) 之前到韩国的机票

\* 开学日：2024年3月4日 (星期一)

\* 开学以后如果缺25%以上课时, 将无条件的获得F, 因此请尽量在开学之前入境到韩国。

## ■ 注意事项

- 买机票之后, 请把航班信息发至 [admissiong@jbnu.ac.kr](mailto:admissiong@jbnu.ac.kr)

- 从仁川国际机场到全州, 乘坐机场大巴/KTX自行前往  
(如果学校进行接机服务的话, 以后会通知)

## ■ 外国人登录

- 您必须在入境后 的90 天内完成外国人登记程序。

- 准备所有材料之后, 到国际协力部申请

# 宿舍

## ■ 申请办法

- 按照入学申请书上选的宿舍会完成自动申请
- 如果想改宿舍申请事项的话 · 需**2024年1月12日 (星期五)**之前发邮件
- 如果有想一起住的室友 · 也要将室友的信息一起发到邮箱 (包含室友学号)

## ■ 宿舍种类

宿舍	校区	用餐	费用 (/学期)
Chambit	全州	包含(周末除外)	约1,200,000韩元
Daedong (男) Pyeonghwa (女)	全州	包含(周末除外)	约1,330,000韩元
		不包含	约 500,000韩元
Haemin	全州(医学院, 护理学生)	不包含	约 600,000韩元
Changweui	全州(牙科大学 药科大学)	不包含	约 720,000韩元
Ungbi	益山(环境生活学院)	不包含	约 500,000韩元
Cheongun	益山(兽医大)	不包含	约 630,000韩元

■ **缴纳期间** : 2024年1月的最后一周 (预定)

■ **入住期间** : 2024年2月的最后一周 (预定)

■ **注意事项** : 结核诊断书

- 在2023年6月之后的检查结果彩玉认证
- 邮件提交 [admissiong@jbnu.ac.kr](mailto:admissiong@jbnu.ac.kr)

# 宿舍

## ■ Chambit



## ■ Woongbi

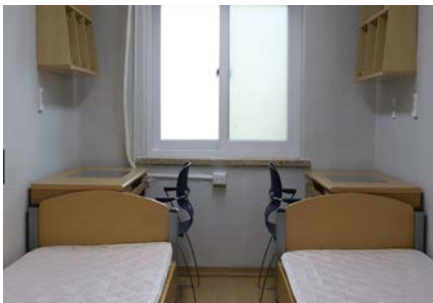


# 宿舍

## ■ Daedong



## ■ Pyeonghwa



# 国民健康保险

## ■ 国民健康保险是？

- 是韩国的健康保险制度，所有外国人义务加入国民健康保险

## ■ 加入方法

- 办理D-2签证的外国人登录之后**自动加入**
- 再入境者的话，再入境的日期开始加入保险

## ■ 保险费(先付)

- 每月**71,920韩元**. \* 以上金额每年会有所变动

## ■ 缴纳方法

- 确认通知单上的银行账号信息之后转账  
(通知单会通过邮件，短信，E-mail等方式发送)

## ■ 注意事项

- 未缴纳保险费时，签证无法延期
- 加入保险时，每2年可免费进行健康检查。
- **如在韩国有其他亲属可以家庭为单位参保。(向国民健康保险进行咨询)**