

---

# 2023 봄학기 대학원 합격자 안내사항

---



# 앞으로의 절차

1

잔고증명서  
제출

>>

2

등록금  
납부

>>

3

표준입학  
허가서 수령

4

비자  
신청

>>

5

수강  
신청

>>

6

해외 입국자만 해당  
입국 &  
외국인  
등록신청

>>

# 원본 서류 제출

구분	제출 기한
· 스캔본 제출 지원자	<b>2023.01.13(금)</b>
· 졸업예정자의 학위 관련 서류(원본) · 전북대 어학당 재학생 어학당 수료증 · 언어시험 접수증 제출자 최종 어학성적증명서	<b>2023.02.24(금)</b>

## ■ 제출방법

- 우편 제출(원본 제출)
- 이메일로 스캔 파일만 제출하는 것은 인정하지 않음

## ■ 주의사항

- 모든 서류를 제출하기 전에는 표준입학허가서는 수령 불가
- 기한 안에 모든 서류를 제출하지 않은 경우 합격 취소

# 잔고증명서 제출

## ■ 제출서류

- 18,000USD 또는 22,000,000원 이상의 은행잔고증명서

	해외 체류자	국내 체류자
계좌주	본인 또는 부모님 명의	본인 명의
은행	본국 은행 계좌 가능 (단, 우즈벡 학생은 KDB)	한국 은행 계좌
발급시기	<b>2022.12.19(월)이후</b>	<b>2023.02.01(수)이후</b>
제출기한	2023.01.13(금)까지	2023.02.24(금)까지

## ■ 주의사항

- 해외체류자: 각 국 대사관마다 요구하는 잔고증명서의 기준이 다르므로, **사전에 반드시 현지 대한민국 대사관과 기준 확인 후 잔고증명서 발급**
- 잔고증명서는 2장을 발급 받아 1장은 전복대, 1장은 비자 신청 시 제출
- 은행잔고증명서 등 모든 서류를 제출하기 전에는 표준입학허가서 수령 불가

# 등록금 납부

## ■ 납부기간 (예정) : 정확한 일정은 2022.12월 말 안내 예정

- [1차] 2023.01월 첫째 주

- [2차] 2023.01월 셋째 주

- [3차] 2023.02월 셋째 주

**\* 위 기간 중 원하는 기간에 납부**

**\* 단, 해외에서 비자를 신청할 예정인 학생들은 가능하면 1차 기간에 납부**

## ■ 납부방법

1) 등록금고지서 출력 (<https://fees.jbnu.ac.kr/fees/index.do>)

2) 계좌번호 및 금액 확인 후 입금

\* 자세한 납부 방법은 추후 안내

## ■ 주의사항

- 기한 안에 등록금을 납부 하지 않으면 합격 취소

- 등록금을 납부한 이후에만 표준입학허가서 수령 가능

# 성적우수장학금

- **학업 성적 및 언어성적**이 우수한 학생 중 선발
  - 학업 성적 : 직전 과정의 최종 평균 점수로 계산
  - 언어 성적 : 기존에 제출한 성적으로 계산
  - \* 언어성적이 기존 제출 점수 보다 향상됐을 경우, **2022.12.27(화)**까지 이메일로 언어성적증명서 제출
- 지급대상 \* **편입생 수령 불가**
  - **전일제 학생으로 한국 및 해외에 직업이 없이 학업만 하는 신입생**
- 제출서류

구분	해외 체류자	국내 체류자
제출 서류	전일제확인서(첨부 파일)	국민건강보험 자격득실확인서
발급 시기	-	<b>2022.12.01(목)이후</b>
제출 기한	<b>2022.12.27(화)까지</b>	
제출 방법	<a href="mailto:admissiong@jbnu.ac.kr">admissiong@jbnu.ac.kr</a> 이메일 제출	

- 주의사항
  - 지급시기: 등록금 납부 시 감면처리
  - **추후 직업이 있는 것으로 확인이 되는 경우 지급된 장학금은 전액 환수**
  - **교수님이 주는 연구장학금과 함께 받을 수 없음**

# 표준입학허가서

## ■ 표준입학허가서?

- 표준입학허가서는 전북대학교에서 합격을 허가한다는 증명서류로  
비자 발급 시 필수 제출 서류임

## ■ 수령 가능일

- **모든 서류 제출 및 등록금 납부 후**

## ■ 수령 방법

### ① 해외거주자 : 우편 송부 (EMS)

- 입학지원서의 주소로 우편 발송 예정
- 주소 변경자는 새로운 주소를 [admission@jbnu.ac.kr](mailto:admission@jbnu.ac.kr)으로 발송
  - 우편 번호 :
  - 주소(영문) :
  - 전화 번호 :

### ② 국내거주자 : 국제협력부 방문 수령

## ■ 주의사항

- **모든 서류를 제출하고 등록금 납부를 한 경우에만 표준입학허가서를  
받을 수 있음**

# 비자 신청

## ■ 해외 체류자

- 제출서류 : **반드시 비자 발급을 신청 할 대한민국대사관에 문의**

\* 1)표준입학허가서, 2)사업자등록증 스캔파일 및 원본 우편 발송 예정

- **신청기간 : 표준입학허가서 수령 후 즉시 신청**

- 발급기간 : 약 2주 ~ 1달 이상 소요

\* 비자 발급 기간은 각 대사관의 사정에 따라 다르므로, 미리 서류를 준비한 후 입학허가서를 받은 후 최대한 빨리 신청

## ■ 한국 체류자

- 신청기간 : 2023.02월 넷째 주

- 신청장소 : 국제협력부

- 제출서류 : 신청서, 수수료, 등록증, 사진, 여권 복사, 등록금납입증명서, 표준입학허가서, 은행잔고증명서 등

\* 반드시 국제협력부 방문하여 비자 신청 문의 및 비자 신청



# 항공권 구입

## 해외 거주자만 해당

### ■ 항공권 구입

- 2023.02.24(금) 이전 한국 도착 항공권 구입 권장
- \* 개강일 : 2023.03.02(목)
- \* 개강 후 수업의 25%이상을 출석하지 않은 경우 무조건 F를 받게 됨  
따라서, 개강일 이전에 입국하도록 할 것

### ■ 주의사항

- 이메일로 전자항공권 발송 [admission@jbnu.ac.kr](mailto:admission@jbnu.ac.kr)
- 인천공항에서 전주까지는 공항리무진버스/KTX를 이용해서 스스로 이동  
(학교에서 단체 픽업을 진행하게 되는 경우 추후 공지 예정)

### ■ 외국인등록

- 입국 90일 이내에 외국인등록절차 완료
- 국제협력부 방문하여 외국인등록 신청 서류 확인 및 신청

# 기숙사

## ■ 신청 방법

- 유웨이 입학지원서에서 선택한 곳으로 자동 신청됨
- 기숙사 신청 사항을 변경하고 싶거나 함께 살고 싶은 룸메이트가 있는 경우, 2023.01.13(금)까지 이메일 발송

## ■ 기숙사 종류

건물	캠퍼스	식사	비용(/학기)
참빛관	전주	식사 포함	약 1,200,000원
대동관 (남) 평화관 (여)	전주	식사 포함	약 1,230,000원
	전주	식사 미포함	약 500,000원
혜민관	전주 (의대, 간호대 학생)	식사 미포함	약 600,000원
웅비관	익산	식사 미포함	약 500,000원
청운관	익산	식사 미포함	약 630,000원

- **납부 기간 : 2023.01월 마지막 주(예정)**
- **입주 기간 : 2023.02월 마지막 주(예정)**
- **제출 서류 : 결핵진단서**
  - 2022.12월 이후에 받은 검사 결과만 인정
  - 이메일 제출 [admissiong@jbnu.ac.kr](mailto:admissiong@jbnu.ac.kr)

# 기숙사

## ■ 참빛관



## ■ 용비관

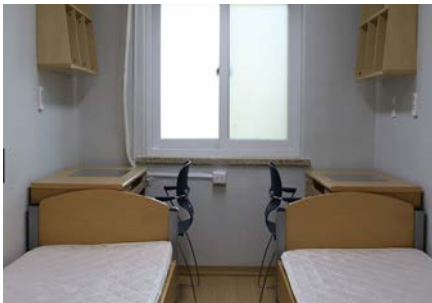


# 기숙사

- 대동관



- 평화관



# 국민건강보험

## ■ 국민건강보험

- 모든 외국인은 필수로 국민건강보험에 가입해야함

## ■ 가입방법

- D-2비자 외국인등록 완료 후 **자동가입**
- 재입국자의 경우 재입국일을 기준으로 가입

## ■ 보험료(선납)

- 매 월 약 56,000원 \* 위 금액은 달라질 수 있습니다.

## ■ 납부방법

- 국민건강보험공단에서 대한민국 내 현재 거주지로 고지서 발송  
(고지서는 우편, 문자, 이메일로 발송 가능)
- 고지서 확인 후 해당 계좌로 납부

## ■ 주의사항

- 보험료 미납 시 비자연장이 불가능
- 보험에 가입한 경우 2년마다 1회의 무료 건강검진 가능
- **가족 단위로 가입 가능(국민건강보험공단에 문의)**