
합격자 안내사항



앞으로의 절차

1

잔고증명서
제출

>>

2

등록금
납부

>>

3

표준입학
허가서 수령

4

비자
신청

>>

5

수강신청
(편입생
/예술대학)

>>

6

해외 입국자만 해당

입국 &
외국인
등록신청

>>

잔고증명서 제출

▪ 제출서류

- **16,000,000원 또는 13,000USD 이상의 은행잔고증명서**

▪ 해외체류자

- 본인 또는 부모 명의의 계좌 잔고증명서

- 발급시기 : 제출일 기준 **30일 이내**

- 제출기한 : **2024년 1월 19일** 까지 제출

- * 각 국 대사관마다 요구하는 잔고증명서의 기준이 다르기 때문에,
사전에 반드시 현지 대한민국대사관과 기준 확인 후 잔고증명서 발급

▪ 국내체류자

- 본인 명의의 한국 은행 계좌만 가능함

- 발급시기 : **2024년 2월 1일** 이후 발급

- 제출기한 : **2024년 2월 23일** 까지 제출

▪ 주의사항

- 잔고증명서는 **2장을 발급 받아 1장은 전북대, 1장은 비자 신청 시 제출**

- 은행잔고증명서 등 모든 서류를 제출하기 전에는 **표준입학허가서 수령 불가**

등록금 납부

- 납부기간 (예정): 정확한 일정은 12월 말 안내 예정입니다.
 - [1차] 1월 첫째 주
 - [2차] 1월 셋째 주
 - [3차] 2월 셋째 주
 - * 위 기간 중 원하는 기간을 선택하여 납부
 - * 단, 해외에서 비자를 신청할 예정인 학생들은 가능하면 1차 기간에 납부
- 납부방법
 - 1) 등록금고지서 출력 (<http://all.jbnu.ac.kr/jbnu/euro/>)
 - 2) 계좌번호 및 금액 확인 후 입금
 - * 자세한 납부 방법은 추후 안내
- 주의사항
 - 기한 안에 등록금을 납부 하지 않으면 합격 취소
 - 등록금을 납부한 이후에만 표준입학허가서 수령 가능

장학금

▪ 성적우수장학금

구분	내용
대상	공인언어성적 우수자
지급기준	23.12.22(금)까지 제출한 공인언어성적
장학금액	등록금 약 15%~100%감면
확인방법	등록금 고지서 출력 시 장학내역 확인 가능

▪ LINK장학금

구분	내용
대상	우리대학 한국어학당 수료자
지급기준	24.2.23(금)까지 제출한 한국어학당 수료증 및 TOPIK성적
장학금액	등록금 약 15% 또는 약 40%감면
확인방법	등록금 고지서 출력 시 장학내역 확인 가능
주의사항	수혜예정자는 등록금을 3차 납부기간에 납부해야함 (등록금을 사전에 납부한 경우 LINK장학금 지급불가)

표준입학허가서

■ 표준입학허가서?

- 표준입학허가서는 전북대학교에서 합격을 허가한다는 증명서류로
비자 발급 시 필수 제출 서류임

■ 수령 가능일

- 모든 서류 제출 및 등록금 납부 후

■ 수령 방법

① 해외거주자 : 우편 송부 (EMS) 및 메일 발송 (스캔파일)

② 국내거주자 : 우편 송부 또는 국제협력부 방문수령

- 입학지원서의 주소로 우편 발송 예정

- 주소 변경자는 아래 내용을 admissionu@jbnu.ac.kr으로 발송

- 우편번호 :

- 주소(해외거주자-영어, 국내거주자-한글) :

- 핸드폰 번호 :

■ 주의사항

- 모든 서류를 제출하고 등록금 납부를 한 경우에만 받을 수 있음

비자 신청

■ 해외거주자

- 제출서류 : 각 국 한국대사관에 문의해서 신청서류 확인
- * 표준입학허가서, 사업자등록증은 스캔파일 및 원본 우편 발송예정
- 신청기간 : 표준입학허가서 수령 후 즉시 신청
- 발급기간 : 약 2주 ~ 1달 이상 소요
- * 비자 발급이 오래 걸릴 수 있으므로,
미리 서류를 준비한 후 최대한 빨리 신청

■ 한국거주자

- 신청기간 : 2월 넷째 주 (정확한 일정 추후 재안내)
- 신청장소 : 국제협력부
- 제출서류 : 신청서, 수수료, 등록증, 사진, 여권 복사,
등록금납입증명서, 표준입학허가서, 잔액증명서 등
- * 자세한 서류는 추후 안내

항공권 구입

해외 거주자만 해당

■ 항공권 구입

- 2월 23일 이전 한국 도착 항공권 구입 권장

* 개강일 : 3월 4일

* 개강 후 수업의 25%이상을 출석하지 않은 경우 무조건 F를 받게 됨
따라서 개강일 이전에 입국하도록 할 것

■ 주의사항

- 항공권 구입 후 admissionu@jbnu.ac.kr으로 입국정보 발송
- 인천공항에서 전주까지는 공항리무진버스/KTX를 이용해서 스스로 이동
(학교에서 단체 픽업을 진행하게 되는 경우 추후 공지 예정)

■ 외국인등록

- 입국 90일 이내에 외국인등록절차를 완료하고 외국인등록증을 만들어야 함
- 필요서류 준비 후 국제협력부 방문 신청

수강신청

- **신청대상 : 편입생, 예술대학 학생**
 - 글로벌융합대학 입학자는 본인이 따로 수강신청을 할 필요가 없음
학과에서 자동으로 수강신청을 함.
- **신청시기**
 - 2월 둘째 주(예정)
- **신청방법**
 - 수강신청사이트에서 **온라인신청**
 - 신청 전 학과 조교선생님과 미리 이수 과목 상의 필요
- **신청학점**
 - 학기당 최소 6학점에서 최대18학점까지 신청 가능
- **변경기간**
 - 3월 첫째 주
 - 수업을 수강한 후 변경하고 싶은 경우 변경기간에만 변경 가능
- **주의사항**
 - **TOPIK 4급 이상의 성적표가 없는 경우 15학점까지만 신청 가능**
 - 학과별 전공필수과목, 졸업학점이 다르므로 꼭! 조교선생님과 상담 필요

기숙사

■ 신청방법

- 입학지원서에서 선택한 곳으로 자동 신청됨
- 기숙사 신청 사항을 변경하고 싶은 경우 1. 5(금)까지 이메일 발송
- 함께 살고 싶은 룸메이트가 있는 경우에도 이메일 발송(룸메이트 학번 포함)

■ 기숙사 종류

건물	캠퍼스	식사	비용(/학기)
참빛관	전주	식사 포함(주말제외)	약 1,203,630원
대동관 (남) 평화관 (여)	전주	식사 포함(주말제외)	약 1,331,130원
	전주	식사 미포함	약 505,110원
응비관	익산	식사 미포함	약 505,110원

- 납부기간 : 1월 마지막 주(예정)
- 입주기간 : 2월 마지막 주(예정)
- 주의사항 : 현재 한국에 체류중인 경우 결핵진단서 제출 필요
 - 학교 보건소에서 결핵 검사 시 결과가 생활관으로 자동 전달됨(약5천원)

기숙사

■ 참빛관



■ 응비관

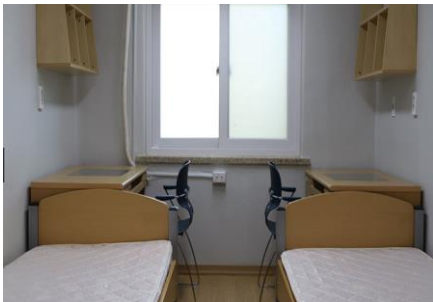


기숙사

▪ 대동관



▪ 평화관



국민건강보험

■ 국민건강보험?

- 한국 건강보험제도로 모든 외국인은 필수로 국민건강보험에 가입해야 함

■ 가입방법

- D-2비자 외국인등록 완료 후 **자동가입**
- 재입국자의 경우 재입국일을 기준으로 가입

■ 보험료(선납)

- 매 월 143,840원. **단! D-2비자 유학생은 할인을 받을 수 있음**
- 2023.3 ~ : 50% 할인, **71,920원 납부/월**
- * 위 금액은 달라질 수 있습니다.

■ 납부방법

- 고지서 확인 후 해당 계좌로 이체 (고지서는 우편, 문자, 이메일로 발송)

■ 주의사항

- 보험 미가입시 비자연장이 불가능
- 보험에 가입한 경우 2년마다 1회의 무료 건강검진 가능
- **가족이 있는 경우 대표자 1명만 가입을 해도 됨(관련서류 제출필요)**